

Bilan de l'animation fin 2020-2021 des DOCOB Cavités à chauves-souris en Bourgogne Gîtes et habitats à chauves-souris en Bourgogne



➤ Animation régionale

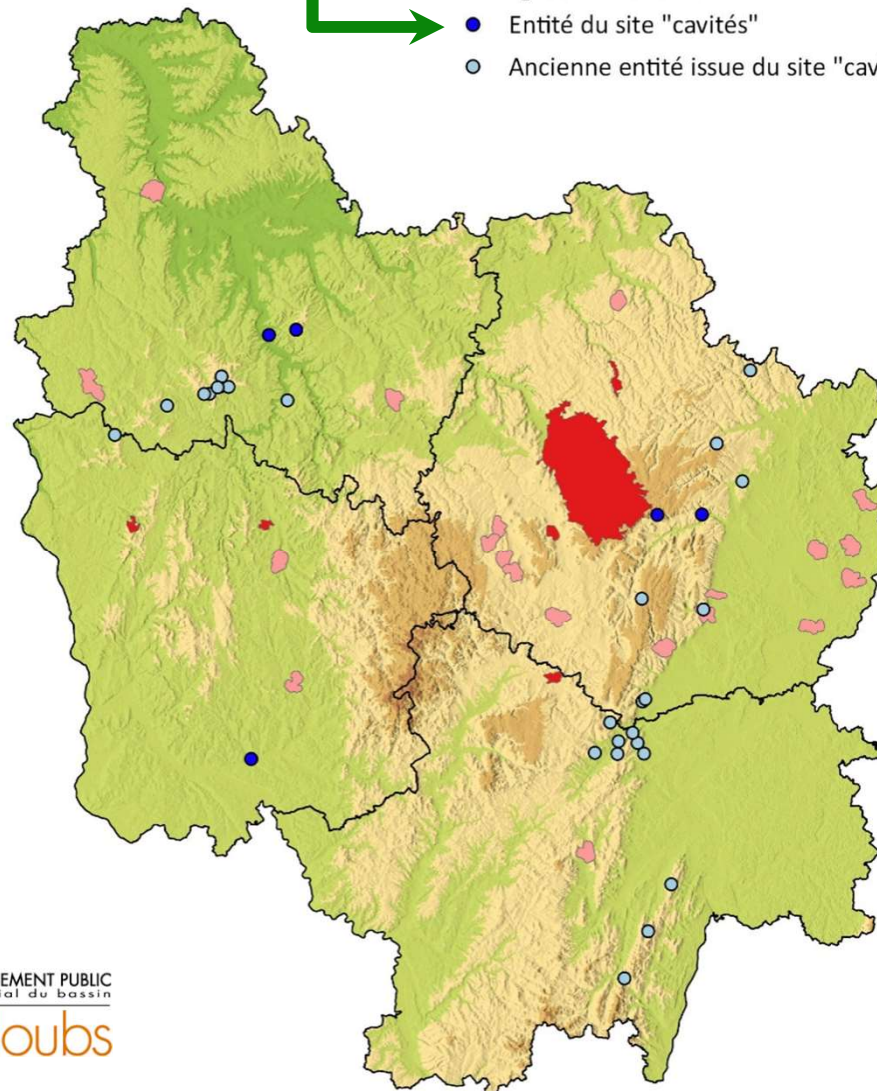


Réseau des sites Natura 2000
à chauves-souris en Bourgogne

- Entité du site "gîtes et habitats"
- Ancienne entité issue du site "gîtes et habitats"
- Entité du site "cavités"
- Ancienne entité issue du site "cavités"



➤ 11 structures animatrices locales





Les acteurs de l'animation

Sites animés depuis novembre 2016

Marché d'animation pour les années 2021 à 2023

Conservatoire d'espaces naturels de Bourgogne : structure référente sur le volet technique.

- ✓ Hélène Gervais : sensibilisation, soutien à l'articulation avec les autres politiques publiques, mise en œuvre et suivi des mesures de gestion,...

Société d'histoire naturelle d'Autun : structure référente sur le volet connaissance

- ✓ Alexandre Cartier : suivi scientifique, projet à fort enjeux concernant l'évaluation des incidences et les mesures de gestion,...



Les volets de l'animation

- Animation autour de plusieurs grands axes :
 - ✓ Mise en œuvre et suivi des mesures de gestion
 - ✓ Information, communication et sensibilisation
 - ✓ Soutien à l'articulation de Natura 2000 avec les autres politiques publiques
 - ✓ Articulation avec les autres démarches en faveur des chiroptères
 - ✓ Assistance aux animateurs Natura 2000 locaux dans le cadre de la coordination régionale



Mise en œuvre et suivi des mesures de gestion

- Mise en place de contrats Natura 2000
- Actions vers les agriculteurs (suivi de la prochaine campagne des MAEC)
- Mise en place d'actions ne relevant pas des contrats



Mise en œuvre et suivi des mesures de gestion

- **Contrat de mise en défens d'une cavité à Plombières-les-Dijon (21)**
 - ✓ Cavité naturelle avec 320m de développement et 3 avens
 - ✓ Forêt domaniale
 - ✓ Accessible à pied par une entrée artificielle
 - ✓ Site d'enjeu régional abritant 13 espèces de chauves-souris (24 connues en Bourgogne) dont 7 espèces figurant à l'annexe II de la Directive Habitats-Faune-Flore
 - ✓ Un des trois sites accueillant encore le Minioptère de Schreibers tout au long de l'année et de l'unique colonie de mise-bas de Grand murin en cavité naturelle





Mise en œuvre et suivi des mesures de gestion

➤ Contrat de mise en défens d'une cavité à Plombières-les-Dijon (21)

- ✓ Barrière présente pour protéger un aven, mais facilement franchissable pour descendre en rappel dans les avens. Elle a été remplacée par une clôture rigide avec porte d'accès sécurisée.
- ✓ Installation d'une porte pleine très résistante au vandalisme en remplacement de la barrière actuelle au niveau de l'entrée basse





Mise en œuvre et suivi des mesures de gestion

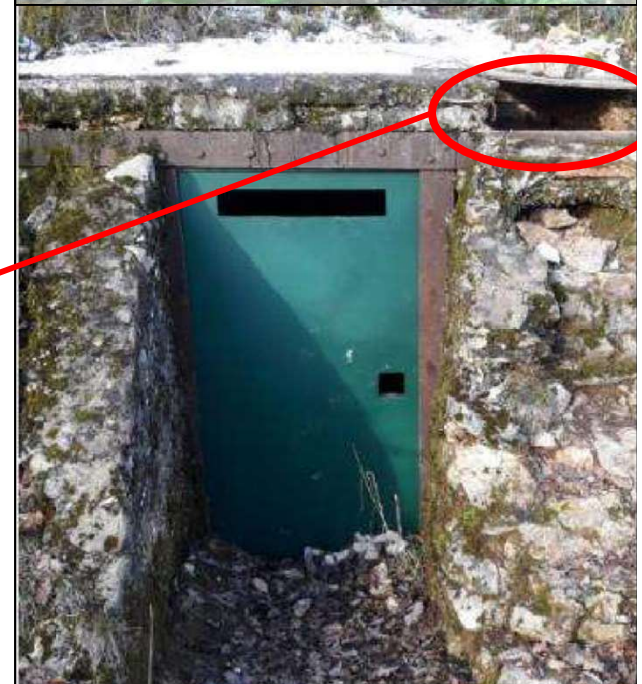
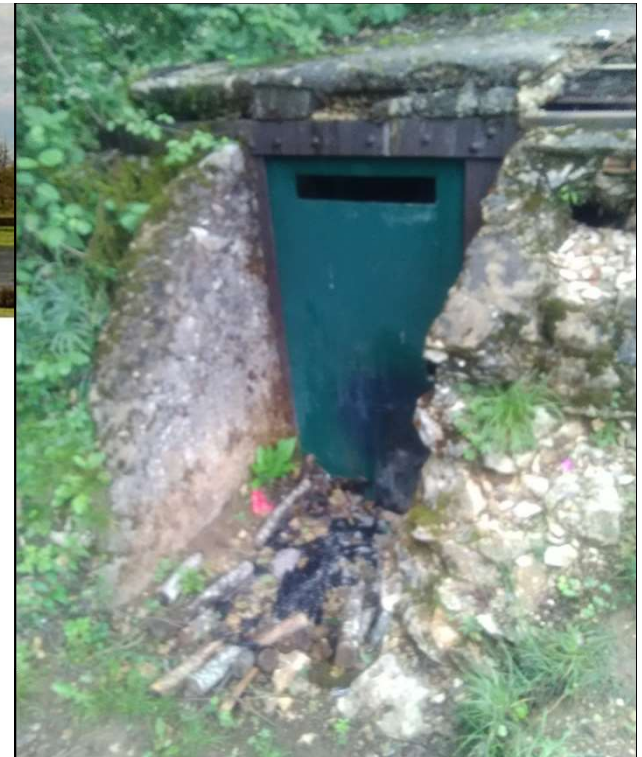
- **Contrat de mise en défens d'une cavité à Plombières-les-Dijon (21)**
- ✓ **Travaux octobre 2020**





Mise en œuvre et suivi des mesures de gestion

- **Contrat de mise en défens d'une cavité à Plombières-les-Dijon (21)**
- ✓ Décembre 2020-janvier 2021 : première dégradation de l'entrée basse
- ✓ Juin 2021 : agrandissement de la dégradation et feu





Mise en œuvre et suivi des mesures de gestion

- **Contrat de mise en défens d'une cavité à Plombières-les-Dijon (21)**
- ✓ Suivi et surveillance du site réguliers
- ✓ Mise en place d'un avenant au contrat car ce ne sont pas les infrastructures installées qui ont été détruites
- ✓ Travaux prévus en mai-juin 2022





Mise en œuvre et suivi des mesures de gestion - projets

- **Mise en protection d'une carrière à Saint-Bris-le-Vineux (89)**
 - ✓ Contrat finalisé mais problème de foncier identifié à la vente, travaux au mieux à partir du printemps 2022
 - ✓ Mise en place d'une grille et d'une porte





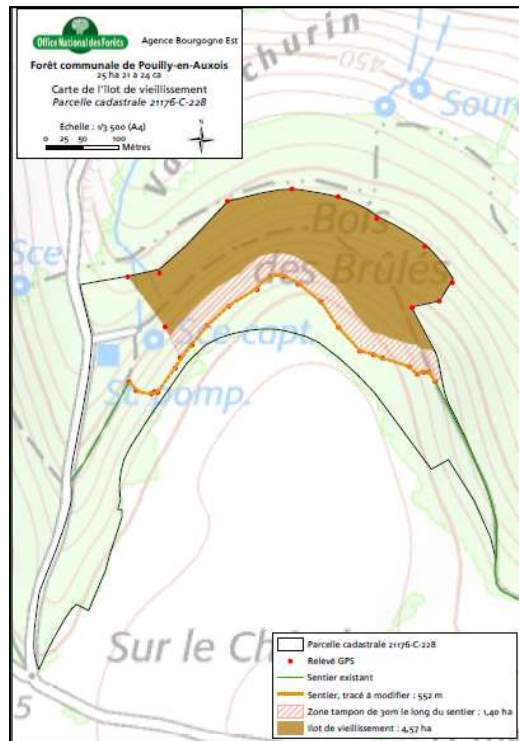
Mise en œuvre et suivi des mesures de gestion - projets

- **Contrats forestiers finalisés, mais problème de plans d'aménagement**
- ✓ **Contrats îlots de Senescence :**
 - ✓ à Bussy-la-Pesle (21) porté par la commune « îlot Natura 2000 », qui comprend des arbres disséminés et l'indemnisation des espaces interstitiels
 - ✓ à Civry-en-Montagne (21) porté par la commune de Pouilly-en-Auxois (21), « îlot Natura 2000 », qui comprend des arbres disséminés et l'indemnisation des espaces interstitiels



Mise en œuvre et suivi des mesures de gestion - projets

➤ Contrats îlots de Senescence, à Civry-en-Montagne (21) :



4,57 ha
localisés à
Civry-en-
Montagne
Parcelle : C
228



Mise en œuvre et suivi des mesures de gestion - projets

- Contrats ilots de Senescence, à Civry-en-Montagne (21) :
- ✓ Réunion en conseil municipal le 14 novembre 2019





Mise en œuvre et suivi des mesures de gestion - projets

- **Pistes de contrat forestiers pour dépôt 2022 et 2023**
- ✓ Zonage d'intérêt identifié préalablement
- ✓ Visite des forêts avec les techniciens ONF du secteur de l'Auxois
 - ✓ 12 forêts communales visitées
 - ✓ Contrats potentiels îlots de senescence à monter courant 2022 pour notamment créer une trame d'îlots



Mise en œuvre et suivi des mesures de gestion - projets

➤ Pistes de contrat pour dépôt 2022 et 2023

- ✓ Contrat forestier irrégularisation de peuplement à Blaisy-Bas
- ✓ Contrat sur les pelouses de Saffres
- ✓ En attente de recherche foncière pour de la restauration de la ripisylve sur l'entité de Duesme



Mise en œuvre et suivi des mesures de gestion – projets agricoles

- Suivi de la nouvelle programmation des MAEC, remontée de proposition de mesures





Mise en œuvre et suivi des mesures de gestion - projets

- Démarchage ou contrats abandonnés
 - ✓ Projet agroécologique à Darcey : attente de terrain
 - ✓ Projet de mare et de plantation de haies à Villotte-Saint-Seine
 - ✓ Mise en protection physique de la carrière de Mâlain



Mise en œuvre et suivi des mesures de gestion – hors contrat

- Entité Sully (71) : échanges avec les techniciens de rivière pour la mise en place d'action sur les ripisylves sur la Drée
- Cessy les Bois (58) : échanges avec le technicien de rivière autour de la replantation de ripisylve le long de la Talvanne





Mise en œuvre et suivi des mesures de gestion – hors contrat

- Conventonnement avec les propriétaires
- ✓ Action ciblée prioritairement sur les sites communaux à enjeux



Opération Refuges pour les chauves-souris

Guide technique

Refuge pour les chauves-souris

ici, les gîtes et l'habitat des chauves-souris sont protégés. Contribuez à leur préservation en respectant les lieux.

Société Française pour l'Étude et la Protection des Mammifères (SFPMB)

Une convention pour protéger les chauves-souris du village

Le petit rhinolophe nocturne est en danger. Une convention a été signée entre la commune de Saint-Denis et la Société d'histoire naturelle d'Alsace afin de protéger, collecter et favoriser le repeuplement dans les communes de l'Alsace.

Les caractéristiques du petit rhinolophe

Le petit rhinolophe nocturne est un petit chiroptère de la famille des Vespertilionidae. Il est commun en Alsace, dans les zones boisées et les zones humides. Il est très sensible aux perturbations humaines et aux pesticides.

Le petit rhinolophe est l'espèce la plus présente à Saint-Denis, en Alsace.

Le petit rhinolophe nocturne est un petit chiroptère de la famille des Vespertilionidae. Il est commun en Alsace, dans les zones boisées et les zones humides. Il est très sensible aux perturbations humaines et aux pesticides.

Le petit rhinolophe est l'espèce la plus présente à Saint-Denis, en Alsace.



Mise en œuvre et suivi des mesures de gestion – hors contrat

➤ Conventonnement avec les propriétaires

✓ Auxois (21) : 2 nouveaux sites communaux signés en 2021 (La Roche-Vanneau et Verrey-sous-Salmaise)
Au total : 4 sites communaux (Bussy-la-Pesle, Saint-Anthot) et 5 sites privés (Soussey-sur-Brionne, Martois, Marcellois)

✓ Cessy-les-Bois (58) : 2 sites communaux

✓ Sully (71) : 1 site communal

Total de 12 sites conventionnés



Mise en œuvre et suivi des mesures de gestion – hors contrat

- Eglise de Sully (71)
- ✓ Chantier lancé lors des journées de rencontres des structures animatrices d'entités à Chiroptères





Mise en œuvre et suivi des mesures de gestion - hors contrat

- Eglise de Sully (71) - Finalisation du chantier, convention en cours
- ✓ Fermeture des accès pour les pigeons avec accès pour les Chiroptères, 2 nichoirs à Effraie installés, 1 « boîte chaude », 8 gîtes à Chiroptères





Connaissance

- Une topographie a été réalisée d'une carrière souterraine à Saint-Bris-le-Vineux (89) pour un projet d'acquisition
- Pose d'enregistreur de température dans la cadre des mises en protection physique sur plusieurs cavités
- Captures au filet en période de swarming (rassemblement nocturne à l'automne dans des cavités)





Connaissance

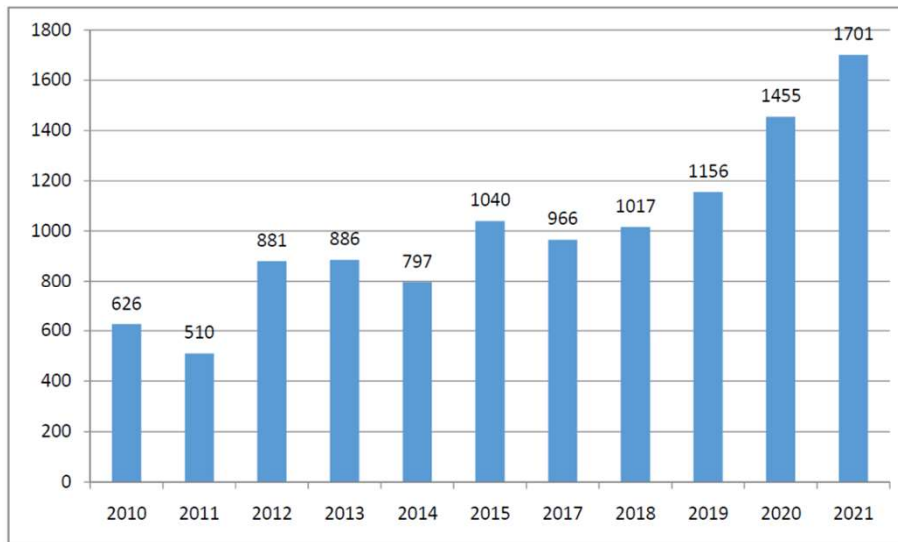
- Suivis hivernaux des principaux sites à enjeux





Connaissance

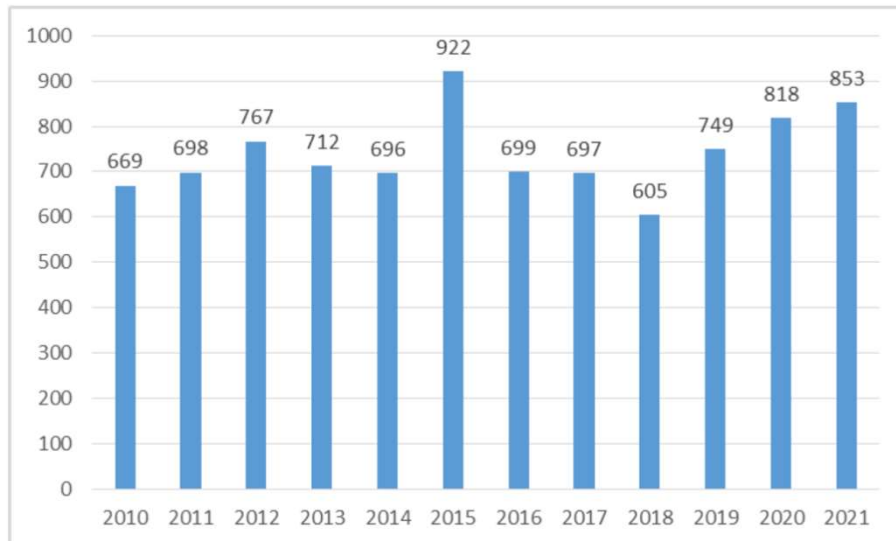
- Suivis hivernaux des principaux sites
- ✓ Zoom sur le suivi de la carrière à Ancey (21)





Connaissance

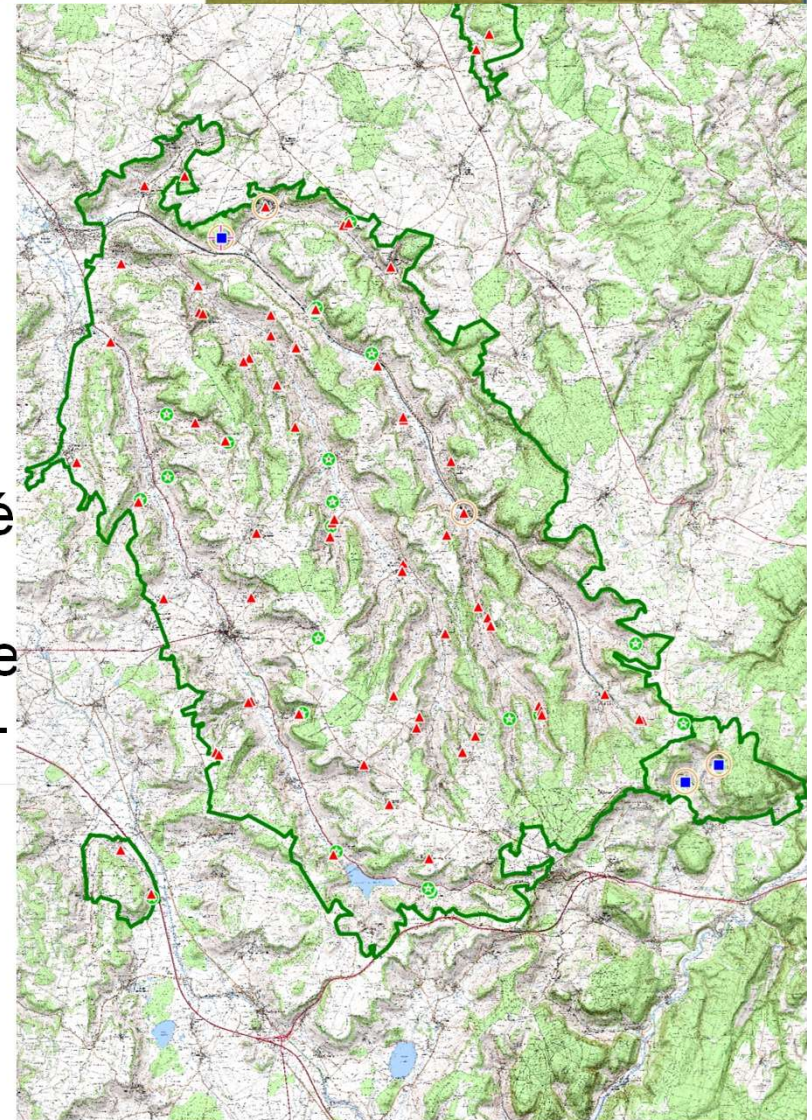
- Suivis hivernaux des principaux sites
- ✓ Zoom sur le suivi de la carrière de Saint-Bris-le-Vineux (89)





Connaissance

- Suivis estivaux des principaux sites
- ✓ Poursuite de l'actualisation des données des colonies de mise bas dans les bâtiments publics de l'entité Auxois
- ✓ Pas de colonie de Grand murin cette année dans la cavité de Plombières-les-Dijon





Connaissance

- Suivis du Minioptère de Schreibers (hiver, transit printanier et automnal, été)
- ✓ Espèce en danger d'extinction en Bourgogne (Liste rouge 2015)
- ✓ Plus de **380 individus** dénombrés à Plombières-les-Dijon (21) cet automne. Record d'effectif sur le site !





Connaissance

- Lancement de premières études génétiques sur Darcey avec mise en place d'un partenariat avec le laboratoire Chrono Environnement de Besançon
- ✓ 10 échantillons de guano sur 100 passés analysés pour l'instant (métabarcoding)
- ✓ 22 à 25 espèces d'insectes et bactéries identifiés
- ✓ Besoin de moyens financiers importants





Connaissance

- Cessy-les-Bois (58)
Transmission de données après vérification sur le terrain de données sur l'approfondissement des connaissances sur les végétations relevant des prairies maigres de fauche de basse altitude et la conservation de semences prairiales locales



Sensibilisation et communication

- Animation dans le cadre de la nuit internationale de la Chauve-souris à La Roche-Vanneau
- Article rédigé fin 2020 pour le bulletin municipal de Plombières les Dijon
- Article rédigé dans la lettre d'information du Parc du Morvan
- Article question de nature à paraître dans le Bien Public et le Journal de Saône-et-Loire

Le coin des partenaires !



Hélène GERVAIS,
Chargée de projet Biodiversité au Conservatoire d'espaces naturels.



Qu'est-ce que le Cen ?

Le Conservatoire d'espaces naturels de Bourgogne [Cen] est une association loi 1901 qui agit depuis 1986 pour préserver les milieux naturels, la faune et la flore de la région. Le Conservatoire gère aujourd'hui près de 200 sites (5000 ha) répartis sur les quatre départements. Son rôle de gestionnaire d'espaces naturels est reconnu d'intérêt général et agréé par l'État et la Région, convaincus du bien-fondé de ses actions. Ses missions sont de :

- connaître les milieux et les espèces pour mieux adapter la gestion sur les sites,
- protéger les milieux, la faune et la flore menacés en achetant des parcelles ou en passant des accords avec les propriétaires,
- gérer les milieux par des techniques respectueuses de la biodiversité souvent en partenariat avec des agriculteurs,
- sensibiliser à la préservation des espaces naturels remarquables, les faire découvrir et partager ses connaissances sur les richesses des territoires,
- animer et accompagner des projets de territoire et les politiques publiques relatives à la biodiversité, l'eau et l'agriculture. C'est dans ce cadre que le Conservatoire d'espaces naturels de Bourgogne s'implique dans la mise en œuvre de Natura 2000 en animant ou co-animant 10 sites Natura 2000.

Quel est votre rôle sur les entités à chauves-souris et plus largement sur les sites Natura 2000 du Morvan ?

Le Conservatoire d'espaces naturels est animateur des sites à chauves-souris de Bourgogne depuis 2016 avec la Société d'histoire naturelle d'Autun. Historiquement dotés de 56 entités, ces sites ont fait l'objet dès 2018 d'une procédure de fusion de certaines entités avec des sites Natura 2000 à proximité. Ainsi ce sont 7 entités du site historique Sites et habitats qui ont été intégrées dans le site Natura 2000 « Milieux humides, forêts, pelouses et habitats à chauves-souris du Morvan » animé par le Parc naturel régional. Le Conservatoire appuie les animateurs du site sur la thématique « chauves-souris ».

Plus globalement, le Conservatoire d'espaces naturels de Bourgogne travaille dans le périmètre Natura 2000 dans le cadre de sa politique « sites ». En tant que propriétaire de sites, notamment au sein de la Réserve Naturelle Régionale Tourbières du Morvan, il a des échanges réguliers avec le Parc naturel régional pour mener des contrats Natura 2000 et travailler sur les projets agro-environnementaux avec des exploitants agricoles.

Quel est le plus d'une coordination régionale sur les entités à chauves-souris ?

Le Conservatoire d'espaces naturels de Bourgogne et la Société d'histoire naturelle d'Autun, outre l'animation des sites Natura 2000 « chauves-souris » régionaux dont ils ont la charge, assurent la coordination des actions mises en œuvre au niveau régional. Ils effectuent ainsi un suivi des sites et font des retours d'expérience vers les animateurs locaux d'entités à chauves-souris. De par son parc de sites en maîtrise d'usage ou foncière, le Conservatoire d'espaces naturels possède une réelle expérience de gestion des sites à chauves-souris, que ce soit sur des systèmes de mise en défens, de suivi de la fréquentation ou toute autre mesure de gestion favorable aux chiroptères.

Les coordinateurs favorisent également la mise en œuvre d'un réseau d'acteurs.



Sensibilisation et communication

- Visite de terrain à Baulme-la-Roche avec des B.T.S.A. A.C.S.E. (Analyse, Conduite et Stratégie de l'Entreprise agricole) de la MFR de Pouilly-en-Auxois le 28 avril
- Stand à la journée de la randonnée à Mâlain le 26 septembre





Sensibilisation et communication

- Alerte du service d'accueil de Chenôve sur la mise en place de sortie sur la grotte du Contard
- Retrait d'une géocache devant l'entrée de la cavité d'Ancey (relais sur internet)
- Participation au projet de topoguide des cavités de Côte d'Or mené par le CDS 21
- Poursuite des rencontres des collectivités et des nouvelles équipes municipales
- Réalisation d'un plan de communication



Soutien à l'articulation avec les autres politiques publiques

- Participation aux réunions d'élaboration et de mise en place de la Stratégie d'aires protégées (10 juin et 22 octobre) et remontée de sites dans le cadre de cette stratégie
- Appui de la DDT 89 pour la mise en œuvre des APPB sur des sites à Chiroptères
- Participation ou avis sur 4 dossiers soumis à évaluation des incidences Natura 2000, dont deux avec visites de terrain (journée de la randonnée sur l'entité de Mâlain et implantation d'une antenne 4G sur l'Auxois)



Assistance aux animateurs locaux

2021: temps important de transfert d'informations et d'accompagnement auprès des animateurs locaux

- Modification technique du contrat de mise en protection d'une cavité Surgy (site des pelouses calcicoles de Clamecy)
- Appui pour la mise en place du contrat de mise en protection d'une cavité à Meursault (21)
- Appui pour l'aménagement d'un blockhaus à Cravant (89)
- Rencontre du nouvel animateur de la Côte chalonaise, présentation des enjeux, actions réalisées et à mettre en œuvre
- Dossier photovoltaïque à Curtil Saint Seine (Pays Seine et Tille)



Assistance aux animateurs locaux

- Organisation de rencontre entre animateurs des sites « Chiroptères »

Une journée entre salle et terrain
le 3 décembre 2021





Poursuite de l'animation

- Principales actions prévues :
 - ✓ Mise en œuvre et suivis des mesures de gestion
 - ✓ Communication
 - ✓ Soutien à l'articulation des politiques publiques
 - ✓ Connaissance
 - ✓ Assistance aux animateurs locaux



Poursuite de l'animation

- Mise en œuvre et suivis des mesures de gestion
 - ✓ Poursuite de la mise en place de contrats ilots de senescence en cours (forets communales de Bussy-la-Pesle (21) et de Pouilly-en-Auxois)
 - ✓ Contrat de mise en défens d'une carrière à Saint-Bris-le Vineux (89)
 - ✓ Potentiel contrat d'irrégularisation des peuplements à Blaisy-Bas (21)
 - ✓ Démarchage en cours pour d'autres contrats ou actions



Poursuite de l'animation

- Communication
 - ✓ Poursuite des animations grand public, Nuit de la Chauve-souris avec des formats à adapter au contexte sanitaire
 - ✓ Communication avec les usagers
 - ✓ Article de presse



Poursuite de l'animation

- Soutien à l'articulation des politiques publiques
 - ✓ Poursuite de l'accompagnement sur les évaluations d'incidence
 - ✓ Poursuite du suivi de la mise en place de la Stratégie aires protégées 2021-2030
 - ✓ Suivi des autres politiques publiques pouvant s'opérer sur les entités



Poursuite de l'animation

- **Connaissance**
 - ✓ Poursuite des suivis des principaux gîtes et cavités à chauves-souris au sein des entités Natura 2000 : actualisation des connaissances, suivis des populations...
 - ✓ Poursuite du travail de l'analyse statistique des données issues de comptage (réflexion sur les suivis de sites)



Poursuite de l'animation

- Assistance aux animateurs locaux
 - ✓ Poursuite de l'assistance aux animateurs locaux sur les sollicitations en matière de mesures de gestion, connaissance
 - ✓ Centralisation des ressources disponibles (panneaux, cahier des charges,...)
 - ✓ Rencontre pour échanges sur le terrain



Merci de votre attention...

Contacts :

Hélène Gervais

helene.gervais@cen-bourgogne.fr ou 07 77 14 30 62

Alexandre Cartier

alexandre.cartier@shna.fr ou 03 86 78 79 38

Financiers :

